

Diner vescomtal de Cardona del segle XI, inèdit

M. CRUSAFONT I SABATER
ANNA M. BALAGUER

L'any 986 el comte de Barcelona, Borrell II, donava una segona carta de repoblament a Cardona; d'aquesta manera, confirmava i ampliava la que havia donat Guifré el 880. Del seu text cal ressaltar-ne dos fragments:

1. «... i us dono per patró el vescomte Ernemir».
2. «Tingueu sempre entre vosaltres negoci net, mercat lícit i una sola moneda pura, sense alteració i sense cap falsetat, de manera que com fou al principi perseveri sempre, a fi que sempre tingui el mateix valor».

El segon dels textos transcrits conté una veritable concessió monetària. Certament, només en el cas que els cardonins poguessin regir directament les encunyacions de moneda els seria possible de mantenir-la pura i inalterable. El primer fragment del text de la carta designa el vescomte d'Osona, Ernemir (973-1010), com la persona que exercirà la seva autoritat sobre els cardonins i, en conseqüència que tindrà el control efectiu de la moneda de Cardona. Això darrer es fa evident quan el vescomte Bremon (1014-1030) dóna a l'església de Sant Vicenç de Cardona el delme de la moneda l'any 1019.² Efectivament, només aquell que tingués el dret de moneda podia fer una donació com aquesta.

La concessió del delme a l'antiga església del castell de Cardona fou confirmada pel vescomte Eriball el 1040, en ocasió de la consagració de la nova església de Sant Vicenç. La seva comunitat havia adoptat des del 1019 la normativa d'Aquisgrà, i s'havia convertit, així, en canonical.³

1. J. M. FONT I RIUS, J. M., *Cartas de población y franquicia de Cataluña*, Madrid-Barcelona, 1969, p. 8 i 17.
2. VILLANUEVA, J., *Viaje literario a las iglesias de España*, Madrid-València, 1803-1852, vol. VIII, doc. XXXII, p. 285-289.
3. CASAS I NADAL, M., *La canònica de s. Vicenç de Cardona a l'Edad Mitjana*, Cardona, 1992, p. 70.

L'any 1038 els vescomtes cardonins recuperaren el castell de Calaf que els havia usurpat el bisbe de Vic i pocs anys més tard s'hi devien instal·lar. Això sembla deduir-se del fet que el 1057 alienessin el castell de Cardona a favor del comte de Barcelona i que el 1088 el vescomte Folc es disposés a batre la seva moneda a Calaf.⁴

Des del 1089 trobem unes escasses mencions d'aquesta moneda de Calaf emprada en alguns contractes de compravenda. Hi ha, doncs, evidència que l'emissió fou efectivament realitzada.⁵

La major part d'aquestes notícies ja eren conegudes de fa molt temps, i foren recollides al seu dia per Botet i Sisó.⁶ Mancava, però, la identificació de les monedes. Ja fa temps que nosaltres retrobarem l'únic exemplar fins ara conegut d'un tipus monetari que Botet donava com a incert i que nosaltres vàrem suposar que era conseqüència de les emissions de Calaf,⁷ fetes pel comte Folc II (1086-1099).

Hem anat designant com a vescomtals les emissions de Cardona, però també les podríem denominar senyoriales. Efectivament, Cardona tenia vescomte però no pas vescomtat. Els senyors de Cardona eren vescomtes d'Osona i no fou fins als temps de Folc I (1035-1040) que començaren a usar el títol de vescomtes de Cardona.⁸ Malgrat tot, creiem que la denominació de moneda vescomtal tampoc no es pot considerar incorrecta. Els vescomtes d'Osona acabaren per consolidar la titulació vescomtal relativa a Cardona i més endavant fins i tot aconseguiren acréixer-la passant a obtenir les titulacions de comtes i després de ducs. En aquestes darreres etapes el record de l'origen ossonenc del vescomtat sembla que s'havia esborrat definitivament.

Darrerament, hem pogut descobrir un tipus monetari completament desconegut i que correspon a les monedes relatives a Cardona. Aquest, però, no sembla que deixi marge de dubte sobre la seva emissió a Cardona mateix. Vegem-ne la descripció:

— Diner d'argent

— a.: Efigie de sant, mirant a l'esquerra, que porta una creu, entre les lletres S-V. Orla linial.

— r.: CNO-CAR(D)ONA-(?)AT en tres línies en el camp i amb NA unit. Orla triple, les exteriors linials, la central de punts.

— p.: 0,44 g, però en manca un bocí ; ø: 15,8 mm ; inèdita.

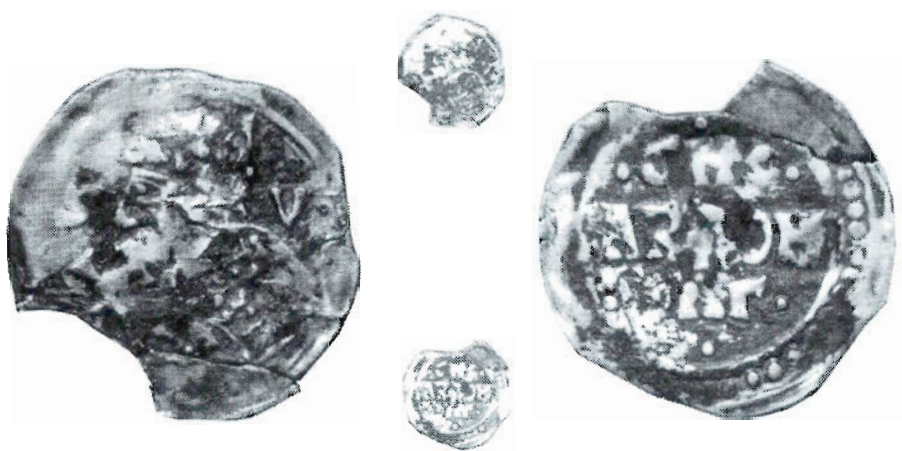
4. SERRA VILARÓ, J., *Els senyors de Cardona*. Tarragona, 1966. La major part de les informacions històriques que emprarem es troben recollides en aquesta obra.

5. BALAGUER, A. M., CRUSAFONT, M., «La moneda vescomtal de Cardona-Calaf», *Catalunya Romànica*, XIX, Barcelona, 1992, p. 355-358. Es recullen dades de la tesi inèdita d'A. M. BALAGUER, *Història de la moneda dels comtats catalans*.

6. BOTET I SISÓ, J., *Les monedes catalanes*, vol. I, Barcelona, 1908, p. 215-217.

7. CRUSAFONT, M., *Numismàtica de la Corona Catalano-Aragonesa medieval*, Madrid, 1982. Tipus 22, trobat per A. M. Balaguer a l'Institut Valencia de D. Juan de Madrid. Comentari a les pàgines 37-38.

8. SERRA VILARÓ, *Els senyors...*, p.70-73 i 107.



A dalt: el nou diner de Cardona a mida real i molt ampliat. A baix: gravat d'Antoni Roca publicat el 1842 que representa el poble i el castell de Cardona (F. Pi i Margall, *España, obra pintoresca*).

Aquesta peça, fins ara única, està en un estat força deficient. Inicialment era recoberta d'una substància quitranosa que gairebé impedia la lectura de la lletra c inicial, com podem veure a la fotografia, encara en una fase intermèdia de netejat i on només albirem els dos trianglets extrems. Tampoc s'apreciava la unió NA, que permet completar la lectura CARDONA, encara que la D central no sigui visible. Les lletres s-v de l'anvers, evidentment al·lusives a S(ant) V(icenç), ajuden a l'atribució recordant els drets de l'església d'aquesta invocació, situada al castell, sobre la moneda de Cardona. Tampoc és visible la primera lletra del tercer rengle de lletres, encara que per les poques traçes que hom poc albirar potser es tracta d'una F o una D. Hi ha un cop o recalcat en aquesta zona de la peça i només s'hi veu un cert vestigi d'un pal vertical del qual sembla sorgir, cap a la dreta, un travesser horitzontal a mitja alçada. Aquests detalls són ara més fàcilment visibles a la moneda completament neta, però s'aprecien pitjor a la fotografia. La peça té l'aspecte de plata. Afermen aquesta suposició el fragment que hi manca i l'altre que se n'ha després, perquè és ben sabut que la plata de bona llei té tendència a fragilitzar-se.

Des del punt de vista tipològic i metrològic, sembla que la peça s'ha de situar al segle XI i, més concretament, en la seva primera meitat. Efectivament, l'orla triple del revers s'apropa molt a les que trobem als diners de Berenguer Ramon I (1018-1035), i també al tipus de Vic, atribuït al període del bisbe Oliba (1017-1046), que la porta a les dues cares.⁹ També trobem orla triple en els diners de Ramon Berenguer I (1035-1076), als primers tipus del l·lir suposats del coregnat (1076-1082) i en el diner de Vic atribuït al bisbe Berenguer Guillem (1099-1101). En aquests darrers tipus, però, el seguit de punts del cercle intermedi ha evolucionat cap a una sèrie de traços ovalats, disposats de manera més atapeïda. Cal arribar fins als darrers tipus del l·lir, atribuïts a Ramon Berenguer IV (1131-1162), per retrobar la seriació de punts, ara, però, més separats.¹⁰

L'efígie de l'anvers s'apropa molt a la d'alguns tipus emesos pels comtes barcelonins, com ara els de Berenguer Ramon I de la troballa d'Orrius o el tipus emès a Vic,¹¹ però la similitud més gran l'observem respecte al diner dit de la «creu calada», atribuïble als primers temps de Ramon Berenguer I (1035-1076).¹²

També la metrologia sembla concordar amb aquesta primera etapa del segle XI caracteritzada per diners d'argent fi, però de feble pes, com els de la sèrie episcopal gironina o els abans esmentats de Barcelona.¹³

Des del punt de vista paleogràfic, les lletres s'acosten molt als diners vigatans dels bous, atribuïts al bisbe Berenguer Seniofred de Lluçà (1078-1099).¹⁴

9. Crus-37. Els tipus que comentarem es poden trobar tant a M. CRUSAFONT, *Numismàtica...* (ja esmentat), com a CRUSAFONT, *Acuñaiones de la Corona Catalano-Aragonesa y de los Reinos de Aragón y Navarra*, Madrid, 1992. Ens referim a aquesta última obra perquè té un catàleg més actualitzat.

10. Crus-28, Crus-29, Crus-41 i Crus-33.

11. Crus-23 i 24, Crus-47.

12. Crus-27.

13. Sèrie gironina inicial, tipus Crus-49 a 65.

14. Crus-39.

Si partim de les bases documentals, la peça ha d'ésser posterior al 1019, que és l'any en què el vescomte Bremon va donar el delme de la moneda de Cardona a l'església de Sant Vicenç. D'aquesta manera, es justifica la presència preeminent del sant a l'anvers. També sembla lògic que la peça sigui anterior al conveni del 1088 conclòs entre el vescomte de Cardona i el bisbe de Vic per a l'emissió de la moneda de Calaf. Això darrer es justifica amb la menció explícita de Cardona a la llegenda del revers.

Aquesta primera forquilla, 1019-1088, la podem intentar d'estrènyer tenint presents altres factors. D'una banda, la part inicial de la llegenda del revers, CNO, podria al·ludir a la canònica de sant Vicenç en la forma abreujada C(A)NO(NICA). En aquest cas, potser podríem dur la data inicial fins al 1040, en què fou consagrada la nova canònica de sant Vicenç, i s'abandonà un primer cenobi probablement més precari entorn de la capella del castell. Això justificaria la certa solemnització del caràcter de canònica que sembla indicar la seva inclusió a les llegendes de la moneda. En l'altre extrem cronològic, cal considerar que els Cardona, que des del 1038 havien recuperat el castell de Calaf, varen alienar el de Cardona per trenta-tres anys l'any 1057 a favor del comte de Barcelona, Ramon Berenguer I. Aquesta alienació fou perllongada, un cop exhaurit aquell termini, el 1090, a favor del comte Guillem Ramon de Cerdanya. Tot plegat explica l'emissió del 1088 a Calaf i permet suposar que en algun moment entre el 1038 i el 1057 els vescomtes cardonins s'haurien traslladat a aquest castell, novament integrat als seus dominis. En aquestes circumstàncies sembla que l'any 1057 pot esdevenir una nova data extrema final.

L'espai més probable es mouria, doncs, entre l'any 1040, data de la consagració de la nova canònica de sant Vicenç, i el 1057, data de l'alienació del castell de Cardona. I encara dins la nova forquilla, sembla lògic que ens situem més aviat a la part inicial, perquè no és creïble que els Cardona passessin a Calaf immediatament abans del 1057, sinó una mica abans.

Hi ha, doncs, molts elements concordants per creure que la data solemnnial del 1040, amb la consagració de la nova església i la confirmació del seu dret al delme pel bisbe Eriball, fou un moment ben oportú per a l'emissió de la moneda que comentem. És encara possible suposar que l'encunyació fos de poc abast i que el batiment no s'allargués més enllà de la mort d'Eriball, ocorreguda vers el 1042.¹⁵ Això explicaria la raresa de les peces i la manca de rastres de la seva circulació en la documentació. Recordem que la moneda de Calaf, que tampoc degué ésser de gran volum, apareix consignada en alguns contractes.¹⁶

La nostra conclusió seria, doncs, que la moneda que ara hem donat a conèixer és un diner vescomtal d'argent batut a Cardona a la primera meitat del segle XI i que probablement fou emesa en els darrers anys de regiment del vescomte Eriball i, en

15. SERRA VILARÓ, *Els senyors...*, p. 110.

16. BALAGUER, A. M., CRUSAFONT, M., «La moneda vescomtal...».

concret, entre el 1040 i el 1042. Podem encara recordar que Eriball, bisbe de la Seu, més aviat es va abocar a la seva labor eclesiàstica i que compartí el govern de Cardona amb el seu germà Folc I, almenys des del 1035. En morir Folc I el 1040, el govern de Cardona i la titulació vescomtal (encara d'Osona) passaren al seu nebot Ramon Folc I (1040-1086), que fou el continuador del llinatge.

El fort accent religiós de la moneda també ens fa decantar per una atribució a Eriball, i la compartició del govern fa sobresortir la data del 1040, en què aquest vescomte deuria tenir un paper rellevant en un acte de caràcter religiós com el de la consagració de la nova canònica. Ja hem dit que, a més de l'estampa i les lletres al·lusives a sant Vicenç, sembla que la moneda conté una referència a la qualitat de canonical en la part CNO. De tota manera, els trams complementaris de la lectura del revers no podran ésser interpretats amb seguretat fins que no es pugui estudiar un exemplar que permeti la lectura de la primera lletra del tram inferior de la llegenda, on ara només apreciem (?) AT. Recordem que hi ha casos en què els trams de llegendes horitzontals es combinen de manera irregular. Així, hi ha diners de Gènova amb tres línies de lletra que diuen RA-CON-DI i que cal llegir CONRADI, és a dir, CONRAD, començant, doncs, pel tram del mig. L'equivalent en el nostre cas seria una lectura CARDONA CNO (?) AT que sembla poc convincent. Cal tenir present, però, que tampoc són completament segures les lletres CN del principi, no pas perquè siguin de mal llegir sinó perquè hom les pot interpretar d'una altra manera. Si tenim present que la C de la paraula CARDONA és regular i amb els extrems simètrics, la primera lletra de CNO també podria ésser una G, perquè la part de baix és en forma cargolada i la de dalt aixecada. D'altra banda, tampoc la N és segura perquè a voltes es representen d'aquesta mateixa manera les H o les A. De totes maneres, en aquest segon cas és més fàcil decantar-se per una N, per la seva similitud amb la N de CARDONA, i perquè les A d'aquesta paraula són tancades per dalt i no pas obertes o en forma d'H. Tampoc trobarem sentit combinant alternatives i assajant formes com ara GNO () AT, GHO () AT etc. És per això que ens inclinem per la probable, però provisional lectura CNO-CARDONA-(?) AT. Si el primer tram ja hem assenyalat que pot voler dir CANONICA, el segon podria ser una altra abreviatura. Si la primera lletra és una F, podria voler dir FA (C) T (A), i si fos una D, potser DAT (A). En el primer cas podria voler al·ludir al lloc concret de l'emissió, i en el segon a la donació del delme. Es podrien aventurar moltes altres interpretacions, però sembla més raonable esperar a poder treballar amb una lectura completa que multiplicar hipòtesis incomprovables. El fet més important i, aquest sí, completament segur, és que la moneda és de Cardona. La seva lectura CAR(D)ONA és clara, i els trams complementaris de la llegenda, difícils de reconstruir, resulten accessoris.

Hom es podria preguntar si no és aquesta la veritable moneda de Calaf i si la que nosaltres atribuïrem a aquelles emissions del 1088 podrien ésser d'algun altre taller monetari. Certament l'atribució a Calaf del tipus anepígraf que varem descriure fa temps és sempre discutible, perquè no té elements clarament definitoris. No creiem,

però, que calgui, ara per ara, pensar en una substitució d'aquell tipus pel que ara descrivim. El nou tipus sembla més arcaic i molt clarament cardoní. És difícil de creure que la gent denominés «moneda de Calaf», com veiem en els pagaments coneguts, un tipus monetari amb tan clara lectura CARDONA i que a Calaf s'hi batessin monedes tan marcadament cardonines. En canvi, el tipus anepígraf s'adequa a una peça feta a Calaf i emparada pel dret monetari situat inicialment a Cardona. Recordem que l'any 1102 el vescomte Bernat i la vescomtessa Almodis restituïren el delme a sant Vicenç de Cardona de tota moneda que s'obrés en qualsevol dels honors depenents del Castell de Cardona. Aquesta dependència era, és clar, la que podia legitimar l'emissió monetària i l'afirmació dels vescomtes. Era una interpretació que els era avinent però molt *sui generis* de la ja confosa concessió monetària del 986. Però aquesta interpretació prevalgué, i encara se'n servia el llinatge dels Cardona al segle XVI, quan batia moneda local a la seva residència d'Arbeca.¹⁷

En qualsevol cas el terme *restitució* del delme a sant Vicenç fa pensar en una obligació oblidada i potser reclamada per la canònica. Si fos així, encara seria més difícil pensar en el nom de Cardona a la moneda del 1088.

Cal constatar, finalment, que les figures de l'anvers d'ambdues monedes són religioses i que totes dues porten una creu a la mà. Si a la que ara hem descrit el sant és sant Vicenç, com ho evidencien les lletres s-v que acantonen la figura, no es pot negar la possibilitat que també ho sigui al tipus anònim de Calaf. És, si més no, un element de parentiu entre els dos tipus, com també ho és la triple orla del revers, amb un rosari de punts a la banda central.

El diner de Calaf pesa gairebé el doble que el de Cardona, però Botet l'aprecià com de billó, mentre que el de Cardona sembla clarament de plata. No tindria res d'estrany que els vescomtes cardonins haguessin fet el mateix que els comtes de Barcelona en aquelles mateixes dates: mantenir el contingut d'argent però afegir el mateix pes d'aram a fi d'obtenir monedes menys fràgils i més manejables.

Aquella puresa reclamada per Borrell II el 986 a la carta de repoblament era dubtosa, però novament, els vescomtes «interpretaven» a la seva manera. I les interpretacions es degueren anar produint amb relaxació creixent si tenim present que l'abans citat numerari d'Arbeca del segle XVI era ja d'aram pur.

Si ens cenyim, per concloure, a allò que els juristes denominen «fets demostrats» podem dir que coneixem un nou tipus monetari de Cardona i que correspon al segle XI. La resta són hipòtesis més o menys fonamentades i, en conseqüència, revisables en el futur.

17. CRUSAFONI, M., *La moneda catalana local*. Barcelona, 1990. Comentari p. 92-94. tipus 1022-1030 del catàleg.